

OUTR

# ODIN – ODIN PLUS

NL - GEBRUIKS- EN INSTALLATIEHANDLEIDING

FR - INSTRUCTIONS D'UTILISATION ET D'INSTALLATION



## INHOUDSTAFEL - TABLE DE MATIÈRES

### NEDERLANDS

1	Inleiding .....	3
2	Algemene informatie en veiligheidsvoorschriften.....	3
3	Installatie en montage .....	4
	Montage instructies van de Odin.....	4
	Montage instructies van de Odin Plus .....	6
	Montage instructies van de batterij .....	9
	Plaatsing.....	9
4	Opstart.....	10
	Werking .....	11
5	Onderhoud .....	12
	Reinigen van het pelletreservoir .....	12
	Reinigen van het glas.....	13
	Jaarlijks onderhoud en einde seizoen .....	13

### FRANÇAIS

1	Introduction .....	14
2	Informations générales et consignes de sécurité .....	14
3	Installation et montage .....	15
	Instructions de montage de l'Odin.....	15
	Instructions de montage de l'Odin Plus .....	17
	Instructions d'installation de la batterie.....	20
	Placement .....	20
4	Mise en service .....	21
	Opération.....	22
5	Entretien.....	23
	Nettoyage du réservoir à granulés.....	23
	Nettoyage de la vitre.....	24
	Entretien annuel et fin de saison .....	24

## 1 Inleiding

Gefeliciteerd! Hartelijk bedankt dat u gekozen heeft voor een Odin/Odin Plus pelletbrander. Gelieve deze handleiding aandachtig te lezen om ons buitenapparaat veilig en efficiënt te kunnen gebruiken.

## 2 Algemene informatie en veiligheidsvoorschriften

Deze handleiding bevat alle noodzakelijke informatie voor een correct gebruik en onderhoud van de Odin/Odin Plus.

Hou rekening met al deze voorschriften voor een correct en veilig gebruik.

Volg altijd de lokale en nationale wetgeving op bij het gebruik van de Odin/Odin Plus.

Het niet naleven van deze handleiding, het manipuleren van het toestel, verkeerde installatie, gebrek aan onderhoud, pellets van slechte kwaliteit, zal de fabrikant vrijstellen van elke aansprakelijkheid in geval van schade aan personen, zaken en dieren.

De volgende algemene veiligheidsvoorschriften moeten strikt nageleefd worden:

- Het gebruik van het apparaat door kinderen is verboden.
- Het is verboden om de veiligheidsinrichtingen te manipuleren of andere wijzigingen aan te brengen.
- Het is verboden om reinigings- of onderhoudswerkzaamheden uit te voeren zonder eerst de batterij los te koppelen
- Het is verboden om het apparaat te gebruiken voor een ander doel dan waarvoor het gebouwd is.
- Het is verboden doeken of kleding op het toestel te leggen.
- Het is verboden de deur te openen tijdens de werking, het in- en uitschakelen.
- Het is verboden het apparaat te gebruiken indien het glas gebroken is.
- Het is verboden ramen of hete delen schoon te maken terwijl het apparaat in werking is.
- Het is verboden het apparaat aan te raken wanneer het in werking is of wanneer het nog niet volledig is afgekoeld.
- Draag altijd beschermende kleding tijdens het onderhoud, het opladen en het hanteren van het apparaat.
- Het is absoluut verboden om andere soorten brandstof te gebruiken.
- Het is verboden brandbare materialen in de buurt van het apparaat te brengen.
- Bij slecht weer (harde wind, slagregen, sneeuw) raden wij af het apparaat te gebruiken.
- Aanmaakgel is niet gelijk aan ethanol alcohol! Gebruik nooit alcohol bij de opstart, die kan bij ontsteking een zeer grote vlam, ontploffing, breken van glas of algemene brand veroorzaken.
- Assen en pelletresten kunnen 3 dagen na gebruik nog steeds verder branden. De assen nooit in bijvoorbeeld een afvalcontainer deponeren. Na het verwijderen kan je de asresten beter met water besproeien.
- De Odin/Odin Plus is niet waterbestendig. Berg het apparaat gevrijwaard van regen en vochtigheid op, dit om roest te voorkomen en voor de levensduur van de batterij.

Als het nodig is om de Odin/Odin Plus te verplaatsen, let er dan vooral op dat de pelletbrander (met name de deur en het glas) geen schokken ondergaat die de integriteit ervan en daarmee de veilige werking van het apparaat zelf in gevaar kunnen brengen.

### 3 Installatie en montage

- De installatie en montage van de Odin/Odin Plus moet worden uitgevoerd volgens de onderstaande voorschriften, nauwgezet en met volledige inachtneming van de plaatselijke en nationale voorschriften.
- Alle informatie in deze handleiding mag niet beschouwd worden als vervanging van de lokale of nationale voorschriften waarnaar wordt verwezen.
- Odin/Odin Plus is uitsluitend ontworpen voor gebruik buitenshuis.
- Installeer de Odin/Odin Plus niet in gesloten omgevingen van welke aard dan ook, geheel of gedeeltelijk gesloten zoals veranda's, pergola's, enz ...
- Gebruik Odin/Odin Plus niet onder mobiele structuren (luifels, tuinhuisjes of andere)
- Het is niet toegestaan de Odin/Odin Plus te gebruiken in open ruimtes onder bomen, planten of andere begroeiing.
- Belemmer de rookgasafvoer van de Odin/Odin Plus niet, aangezien dit ernstige storingen kan veroorzaken. Sluit de rookgasafvoer niet aan op buizen of schoorstenen om verbrandingsproducten naar elders af te voeren.

#### Montage instructies van de Odin

De Odin bestaat uit 2 delen die elk verpakt zijn in een doos. Verwijder beide delen voorzichtig uit de doos en maak schoon indien nodig.



## Montage bovenste deel

**Belangrijk:** verwijder altijd twee glazen van het bovenste deel alvorens dit deel (bovenste deel) op het onderste deel te monteren.

- 1) Draai de schroef van één van de 4 staanders los
  - 2) Haak de houder los door hem naar boven te duwen (2a - 2b)
  - 3) Trek de houder vervolgens naar buiten
  - 4) Verwijder voorzichtig de twee glazen (4a - 4b)
  - 5) Schroef de 4 bevestigingsschroeven van het onderste deel los (5 en 6a)
  - 6) Plaats alleen de afstandsstukken terug (6b)
  - 7) Plaats vervolgens het bovenste deel op het onderste deel over de afstandsstukken
  - 8) Draai de 4 bevestigingsschroeven weer voorzichtig vast
- Zet de twee eerder verwijderde glazen weer op hun plaats, monteer de houder opnieuw en zet hem vast.



1



2a



2b



3



4a



4b



5



6a



6b



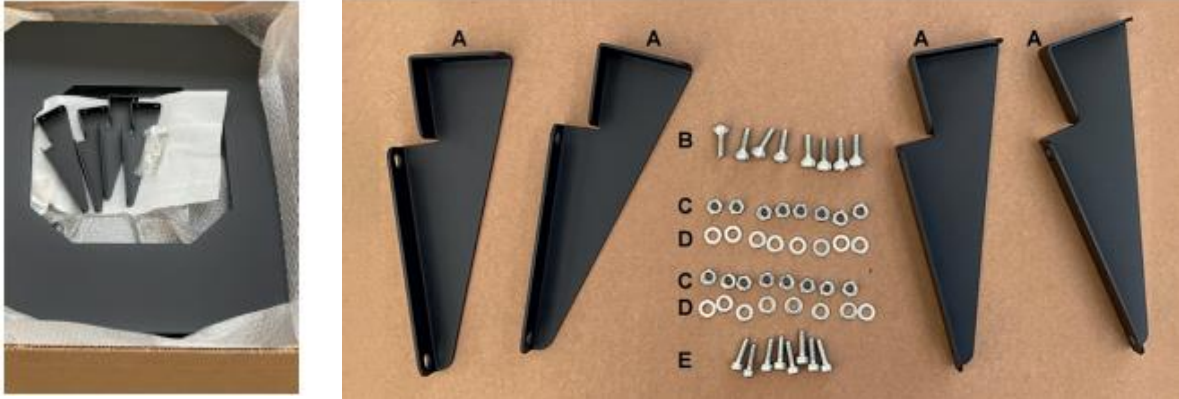
7



8

## Montage instructies van de Odin Plus

De Odin Plus zit verpakt in 3 dozen. Het bovenste en onderste gedeelte zitten elk verpakt in een doos zoals de Odin. In de 3<sup>de</sup> doos zitten de tafel, Plus-koepel en toebehoren. Verwijder alle delen voorzichtig uit de doos en maak schoon indien nodig.



Tafel, Plus-koepel en toebehoren

- A. 4 steunen
- B. 8 x M6 schroeven
- C. 16 x M6 moeren
- D. 16 x rondellen
- E. 8 x M5 schroeven

### *Montage van de tafel*

- 1) Open het deurtje door het naar buiten en vervolgens naar boven te trekken
- 2) Steek twee schroeven (B) in de steun (A)
- 3) Zet de steun met de schroeven op zijn plaats en zet beide schroeven van binnenuit vast met behulp van de rondellen (D) en de moeren (C).
- 4) Om de achterste steunen te bevestigen, moet u de pelletlaadtank openen (4a - 4b)



1

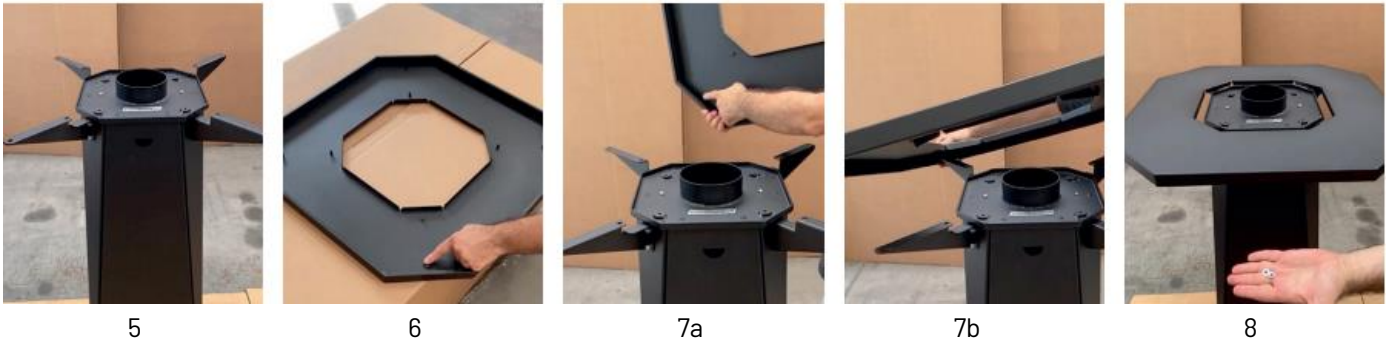
2

3

4a

4b

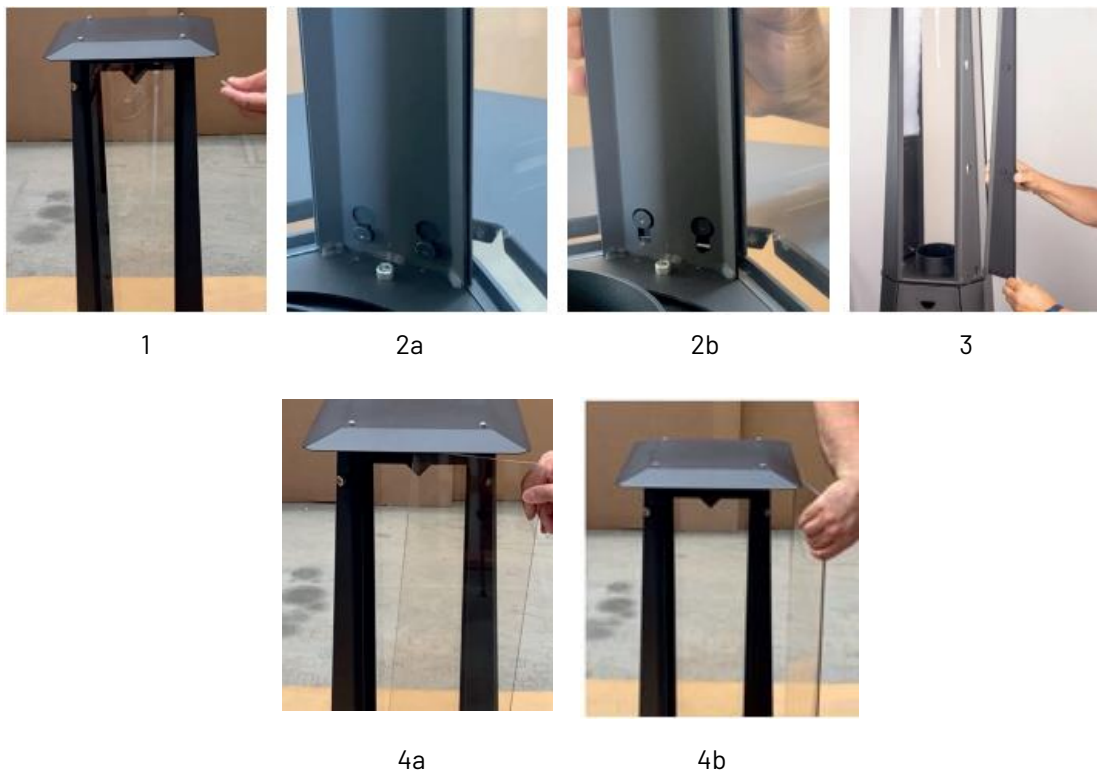
- 5) Ga verder met de 3 andere steunen
- 6) Verwijder de beschermplastic van de voorgelaste schroeven op de tafel
- 7) Plaats de tafel en centreer de 8 schroeven in de daarvoor voorziene uitsparingen van de steunen (7a - 7b)
- 8) Bevestig de 8 schroeven met de rondellen (D) en de moeren (C).



## Montage van de Plus-koepel

**Belangrijk:** verwijder altijd eerst de twee glazen van het bovenste deel voordat u de koepel monteert

- 1) Draai de schroef van één van de staanders los
- 2) Haak de houder los door hem naar boven te duwen (2a - 2b)
- 3) Trek de houder vervolgens naar buiten
- 4) Neem de twee glazen er voorzichtig uit (4a - 4b)





- 5) Draai de 4 schroeven van de standaard koepel los
- 6) Verwijder de standaardkoepel
- 7) Verwijder tijdelijk de 4 beweegbare pennen
- 8) Plaats en centreer de Plus-koepel
- 9) Bevestig de Plus-koepel met de 8 schroeven (E)
- 10) Plaats de 4 beweegbare pennen terug
- 11) Plaats de standaardkoepel terug
- 12) Zet alles vast met de schroeven die eerder uit de standaardkoepel verwijderd zijn



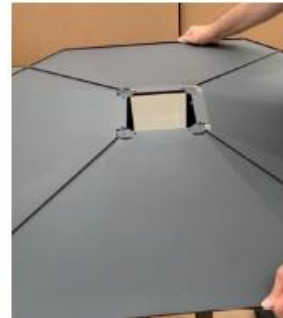
5



6



7



8



9



10



11



12

### *Montage van het bovendeel*

- 1) Schroef de 4 bevestigingsschroeven van het onderste deel los (1a - 1b)
- 2) Plaats alleen de afstandhouders terug
- 3) Plaats het bovenste deel op het onderste deel over de afstandhouders
- 4) Schroef de 4 bevestigingsschroeven weer voorzichtig vast.

Zet de twee eerder verwijderde glazen weer op hun plaats, monteer de houder opnieuw en zet deze vast.



1



1b



2



3



4



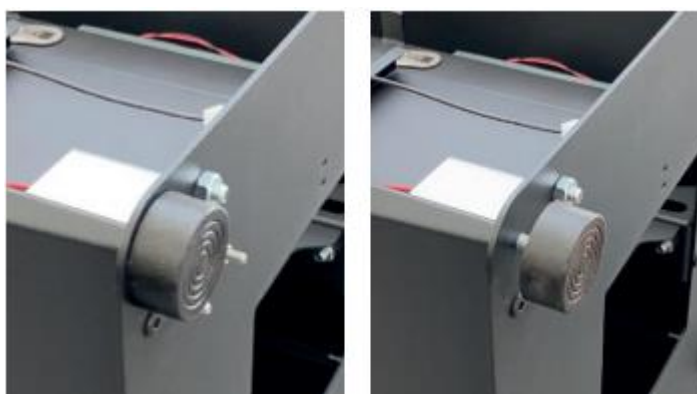
## Montage instructies van de batterij

Sluit de batterij aan op zijn eigen kabels met inachtneming van de rood/zwarte kleuren en plaats de batterij op zijn plaats.



## Plaatsing

De Odin/Odin Plus moet perfect waterpas worden geplaatst. Gebruik voor elke afstelling de stelvoeten. Zorg er altijd voor dat de vloer of het oppervlak waarop de pelletbrander wordt geplaatst voldoende draagvermogen heeft (ongeveer 70/90 Kg).



Respecteer altijd de veiligheidsafstanden die de toegang voor onderhoud en demontage van het apparaat kunnen garanderen.

## 4 Opstart

**Belangrijk:** tijdens de eerste opstartfase kan de Odin/Odin Plus gedurende enkele uren naar verf ruiken.

**Belangrijk:** controleer voor elke opstart of de werkingsbatterij voldoende opgeladen is om een volledige werkingscyclus te ondersteunen!

**Belangrijk:** vooraleer de pellets te laden, moet u controleren of de "hendel 1" altijd in de gesloten stand staat.



- 1) Open en verwijder de deur volledig door deze naar buiten te trekken (de deur is met een magneet bevestigd)
- 2) Haak de hendel van het reservoir los (2a - 2b)
- 3) Trek het pelletreservoir naar buiten tot het uiterste
- 4) Vul de pelletketel volledig (4a - 4b) en zorg ervoor dat de pellets niet in de holte van de tank vallen
- 5) Bestrooi de pellets met een brandbare gel door spiraalsgewijs van de buitenkant naar het midden te gaan en steek de vlam aan met een gasaansteker met lange hals
- 6) Zodra het pelletoppervlak gelijkmatig brandt, duwt u de tank weer naar binnen en haakt u hem op de juiste manier vast (6a - 6b).



1



2a



2b



3



4a



4b



5



6a



6b

Controleer of het reservoir goed op zijn plaats zit (met de haak volledig gesloten) en sluit vervolgens de deur met de magneet.  
Zodra de temperatuur de vooraf ingestelde graden bereikt, zal de ventilator beginnen te werken en de vlam zal op volle snelheid aanzienlijk stijgen.

## Werking

Wanneer de ontsteking gestart is, is de werking van de Odin/Odin Plus volledig autonoom. Er is geen tussenkomst van de gebruiker vereist gedurende de volledige werkingsperiode. Zodra de pelletbrander is opgestart, mag het werkingsproces niet onderbroken worden en moeten de geladen pellets volledig verbrand worden.  
Aan het einde van de werkingscyclus van de pelletbrander dooft de vlam vanzelf zonder tussenkomst van buitenaf en gaat het toestel over in de afkoelingsfase.

**Belangrijk:** open nooit de deur tijdens de ontstekings-, werkings- en uitschakelfasen.

**Belangrijk:** wacht na de werkingscyclus tot de Odin/Odin Plus volledig afgekoeld is alvorens de deur te openen (gebruik indien nodig een handschoen).

## 5 Onderhoud

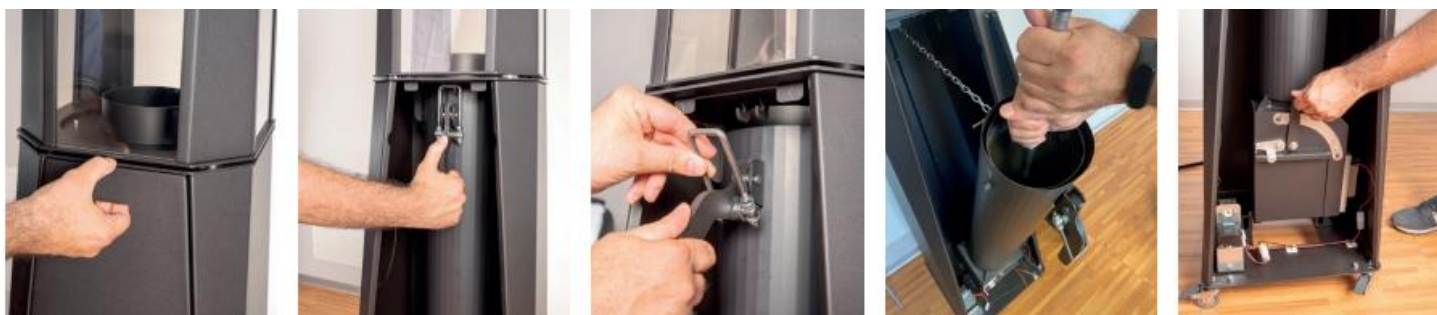
### Reinigen van het pelletreservoir

**Belangrijk:** zorg ervoor dat de Odin/Odin Plus volledig uit en koud is alvorens hem te reinigen.

**Belangrijk:** assen en pelletresten kunnen 3 dagen na gebruik nog steeds verder branden. De assen nooit in bijvoorbeeld een afvalcontainer deponeren. Na het verwijderen kan je de asresten beter met water besproeien.

**Belangrijk:** vergeet niet de pelletbrander vóór elke ontsteking te reinigen.

- 1) Open en verwijder de deur volledig door deze naar buiten te trekken. De deur is bevestigd met een magneet.
- 2) Haak de hendel van het reservoir los (2a – 2b)
- 3) Trek het pelletreservoir naar buiten tot het uiterste.  
Ontdoe de tank zo nodig van verbrandingsresten met een geschikt gereedschap/borstel en sluit de tank
- 4) Laat de verbrandingsresten uit het reservoir weglopen in de aslade door "hendel 1" in de "open" stand te zetten
- 5) Vervolgens weer in de "gesloten" stand te zetten
- 6) Draai "hendel 2" omhoog
- 7) Haal de aslade eruit en maak deze leeg
- 8) Plaats de lade weer terug en sluit "hendel 2".



1

2a

2b

3

4



5

6

7

8

## Reinigen van het glas

**Belangrijk:** het glas reinigen met een handschoen en wanneer het glas is afgekoeld. Ook geen reinigingsproducten spuiten op warm glas.

**Belangrijk:** als de glazen eruit gehaald zijn, plaats ze dan voorzichtig op een vlakke ondergrond (tafel) om breuk te voorkomen en maak ze met grote zorg schoon !

1) Draai de schroef los aan de bovenkant van de houder die u het eerst wilt losmaken en draai ook de 3 andere schroeven iets los

2) Haak de eerste houder los door hem naar boven te duwen en vervolgens naar buiten te trekken (2a - 2b - 2c - 2d)

3) Neem het eerste en tweede glas eruit (3a - 3b).

Haak de tweede houder los en neem het derde glas eruit.

Haak de derde houder los en neem het vierde glas eruit.

Reinig de 4 glazen met een geschikt product.

Zet alles weer in elkaar door de handelingen in omgekeerde volgorde uit te voeren.



1

2a

2b

2c



2d

3a

3b

## Jaarlijks onderhoud en einde seizoen

Wanneer de Odin/Odin Plus gedurende lange tijd niet gebruikt zal worden, is het sterk aanbevolen om de batterij los te koppelen. Het is ook raadzaam om het pelletreservoir vrij te maken van eventuele asresten. Reinig met de borstel en stofzuig het pelletreservoir.

## 1 Introduction

Félicitations ! Merci d'avoir choisi un brûleur à granulés Odin/Odin Plus.

Veuillez lire attentivement ce manuel afin d'utiliser notre unité extérieure de manière sûre et efficace.

## 2 Informations générales et consignes de sécurité

Ce manuel contient toutes les informations nécessaires à l'utilisation et à l'entretien corrects de l'Odin/Odin Plus.

Veuillez suivre toutes ces instructions pour une utilisation correcte et sûre.

Respectez toujours les lois locales et nationales lorsque vous utilisez le Odin/Odin Plus.

Le non-respect de ce manuel, l'altération de l'appareil, l'installation incorrecte, le manque d'entretien, la mauvaise qualité du pellet, dégageront le fabricant de toute responsabilité en cas de dommages aux personnes, aux biens et aux animaux.

Les consignes générales de sécurité suivantes doivent être strictement respectées :

- L'utilisation de l'appareil par des enfants est interdite.
- Il est interdit d'altérer les dispositifs de sécurité ou d'effectuer toute autre modification.
- Il est interdit de manipuler les dispositifs de sécurité ou d'effectuer toute autre modification.
- Il est interdit d'effectuer des travaux de nettoyage ou d'entretien sans avoir préalablement débranché la batterie .
- Il est interdit d'utiliser l'appareil à d'autres fins que celles pour lesquelles il a été conçu.
- Il est interdit de mettre des toiles ou des vêtements sur l'appareil.
- Il est interdit d'ouvrir la porte pendant le fonctionnement, la mise en marche et l'arrêt.
- Il est interdit d'utiliser l'appareil si le verre est brisé.
- Il est interdit de nettoyer les vitres ou les parties chaudes lorsque l'appareil est en fonctionnement.
- Il est interdit de toucher l'appareil lorsqu'il est en fonctionnement ou lorsqu'il n'a pas encore complètement refroidi.
- Portez toujours des vêtements de protection lors de l'entretien, de la charge et de la manipulation de l'appareil.
- Il est absolument interdit d'utiliser tout autre type de combustible.
- Il est interdit d'approcher des matériaux inflammables à proximité de l'appareil.
- Par mauvais temps (vent fort, pluie battante, neige), nous recommandons de ne pas utiliser l'appareil.
- Le gel de mélange n'est pas la même chose que l'alcool éthylique ! Ne jamais utiliser d'alcool au départ, car il peut provoquer une très grande flamme, une explosion, un bris de verre ou un incendie général lorsqu'il s'enflamme.
- Les cendres et les résidus de pellets peuvent encore brûler 3 jours après leur utilisation. Ne jetez jamais les cendres dans une poubelle, par exemple. Après l'enlèvement, il est préférable de pulvériser les résidus de cendres avec de l'eau.
- Odin/Odin Plus n'est pas résistant à l'eau. Conservez-le à l'abri de la pluie et de l'humidité pour éviter la rouille et préserver la durée de vie de la batterie.

S'il est nécessaire de déplacer l'Odin/Odin Plus, veillez à éviter les chocs sur le brûleur à granulés (notamment la porte et la vitre) qui pourraient mettre en danger son intégrité et donc le fonctionnement sûr de l'appareil lui-même.



### 3 Installation et montage

- L'installation et le montage de l'Odin/Odin Plus doivent être effectués conformément aux instructions suivantes, dans le strict respect des réglementations locales et nationales.
- Toutes les informations contenues dans ce manuel ne doivent pas être considérées comme un substitut aux réglementations locales ou nationales auxquelles il fait référence.
- Odin/Odin Plus est conçu pour une utilisation à l'extérieur uniquement.
- N'installez pas l'Odin/Odin Plus dans des environnements fermés de quelque nature que ce soit, entièrement ou partiellement fermés tels que vérandas, pergolas, etc ...
- Ne pas utiliser l'Odin/Odin Plus sous des structures mobiles (auvents, abris de jardin ou autres).
- Il est interdit d'utiliser l'Odin/Odin Plus dans des espaces ouverts, sous des arbres, des plantes ou toute autre végétation.
- N'obstruez pas le conduit de fumée de l'Odin/Odin Plus, car cela peut entraîner de graves dysfonctionnements. Ne raccordez pas le conduit de fumée à des tuyaux ou à des cheminées pour transporter les produits de la combustion ailleurs.

#### Instructions de montage de l'Odin

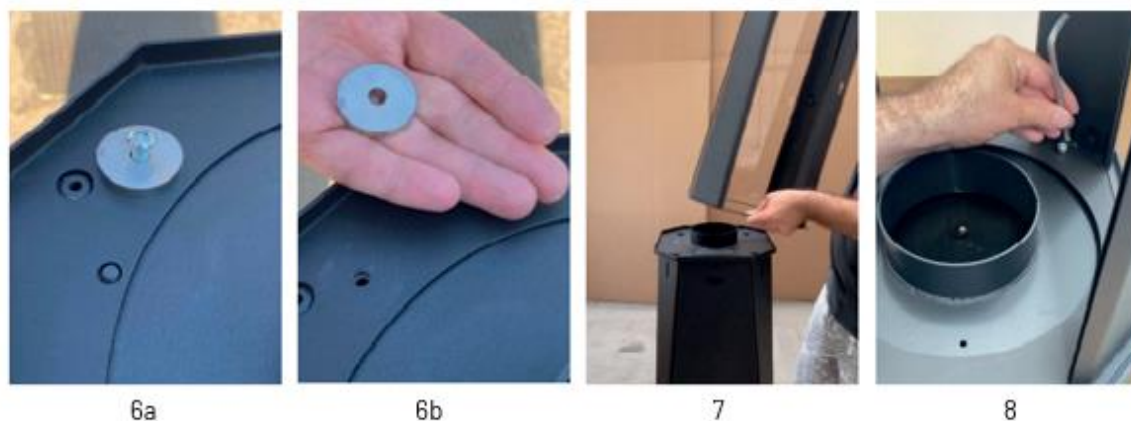
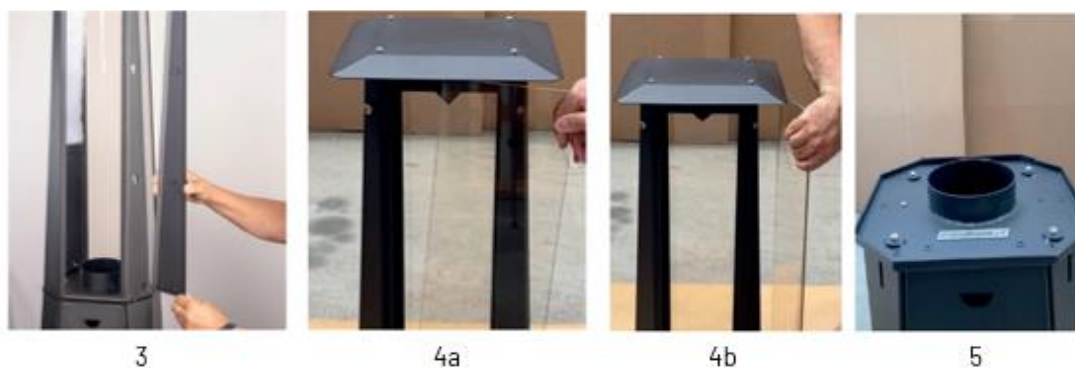
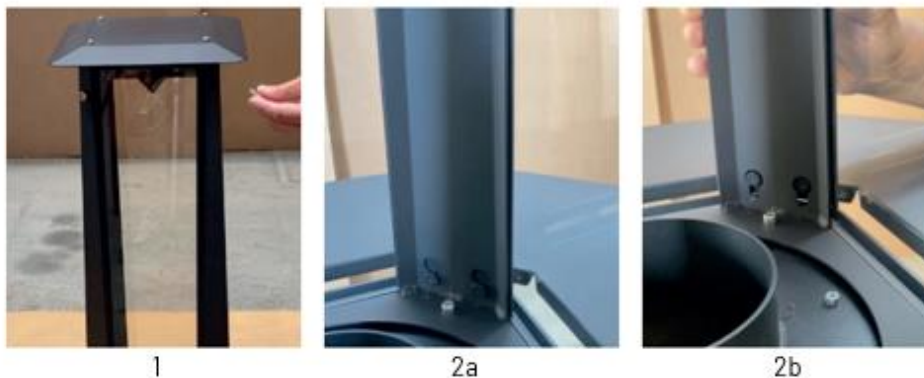
L'Odin se compose de 2 parties, chacune emballée dans une boîte. Retirez soigneusement les deux parties de la boîte et nettoyez-les si nécessaire.



## Montage de la partie supérieure

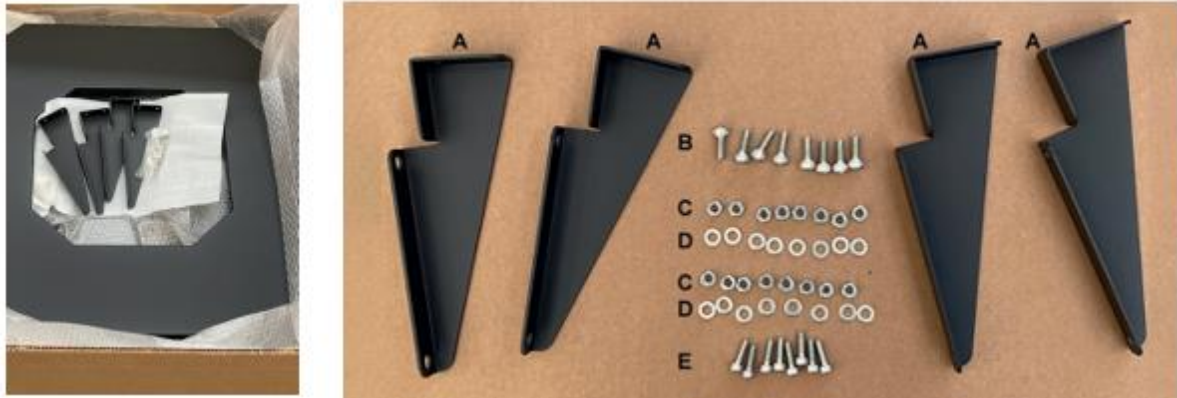
**Important** : retirez toujours deux verres de la partie supérieure avant de monter cette partie (partie supérieure) sur la partie inférieure.

- 1) Desserrez la vis de l'un des 4 montants
  - 2) Décrocher le support en le poussant vers le haut (2a - 2b)
  - 3) Retirez ensuite le support
  - 4) Retirez avec précaution les deux verres (4a - 4b)
  - 5) Dévissez les 4 vis de fixation de la partie inférieure (5 et 6a)
  - 6) Remettez uniquement les entretoises (6b)
  - 7) Placez ensuite la partie supérieure sur la partie inférieure par-dessus les entretoises
  - 8) Serrez délicatement les 4 vis de fixation
- Remettez les deux verres retirés précédemment en place, réassemblez et fixez le support.



## Instructions de montage de l'Odin Plus

L'Odin Plus est emballé dans 3 boîtes. Les parties supérieure et inférieure sont chacune emballées dans une boîte comme l'Odin. La 3ème boîte contient la table, le dôme Plus et les accessoires. Retirez soigneusement toutes les pièces de la boîte et nettoyez-les si nécessaire.

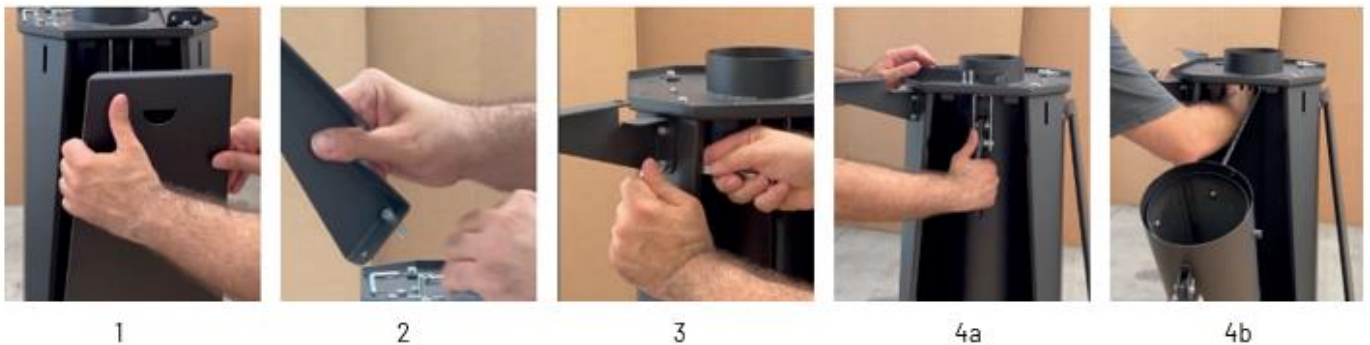


la table, le dôme Plus et les accessoires

- A. 4 supports
- B. 8 x vis M6
- C. 16 x écrous M6
- D. 16 x rondelles
- E. 8 x vis M5

### Montage de la table

- 1) Ouvrez la porte en la tirant vers l'extérieur puis vers le haut
- 2) Insérez deux vis (B) dans le support (A)
- 3) Mettez le support en place avec les vis et fixez les deux vis de l'intérieur avec les rondelles (D) et les écrous (C)
- 4) Pour fixer les supports arrières, ouvrez la trémie à granulés (4a - 4b)



1

2

3

4a

4b

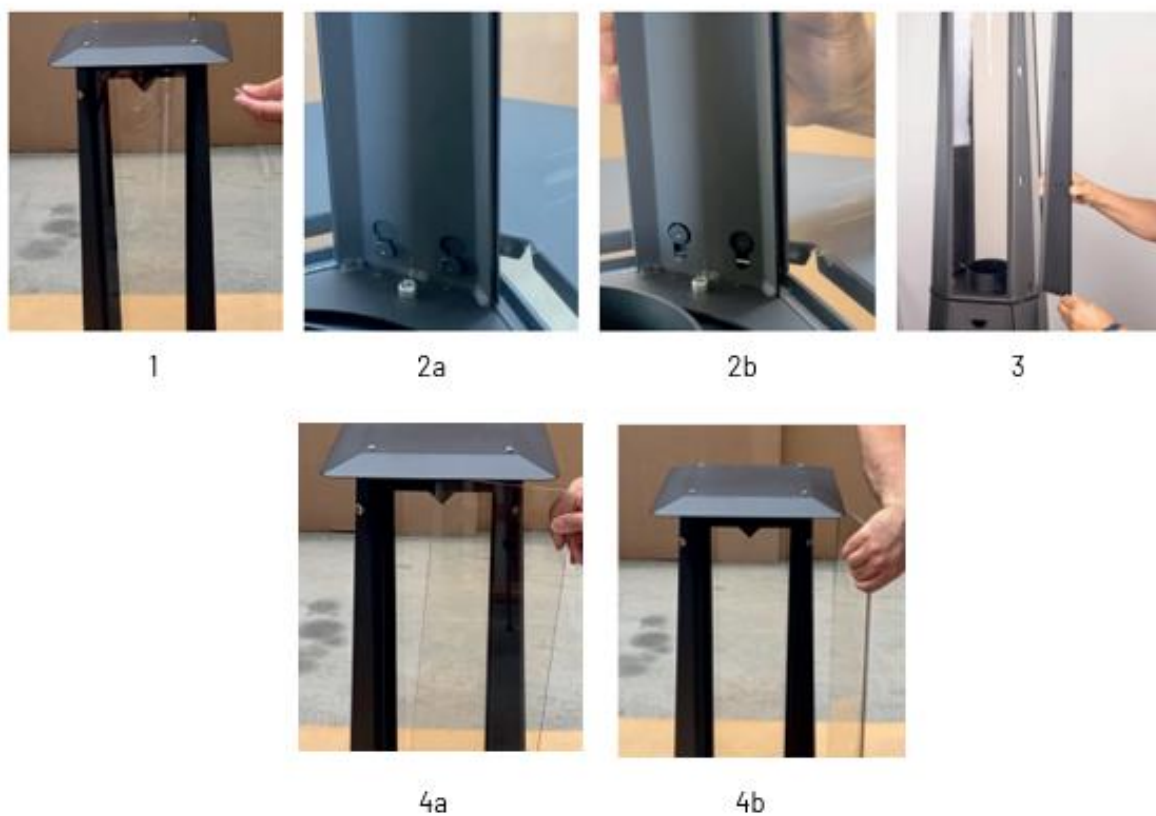
- 5) Continuez avec les 3 autres supports
- 6) Enlevez le plastique de protection des vis pré-soudées de la table
- 7) Positionnez la table et centrez les 8 vis dans les encoches appropriées des supports (7a - 7b)
- 8) Fixez les 8 vis avec les rondelles (D) et les écrous (C).



## Montage du dôme Plus

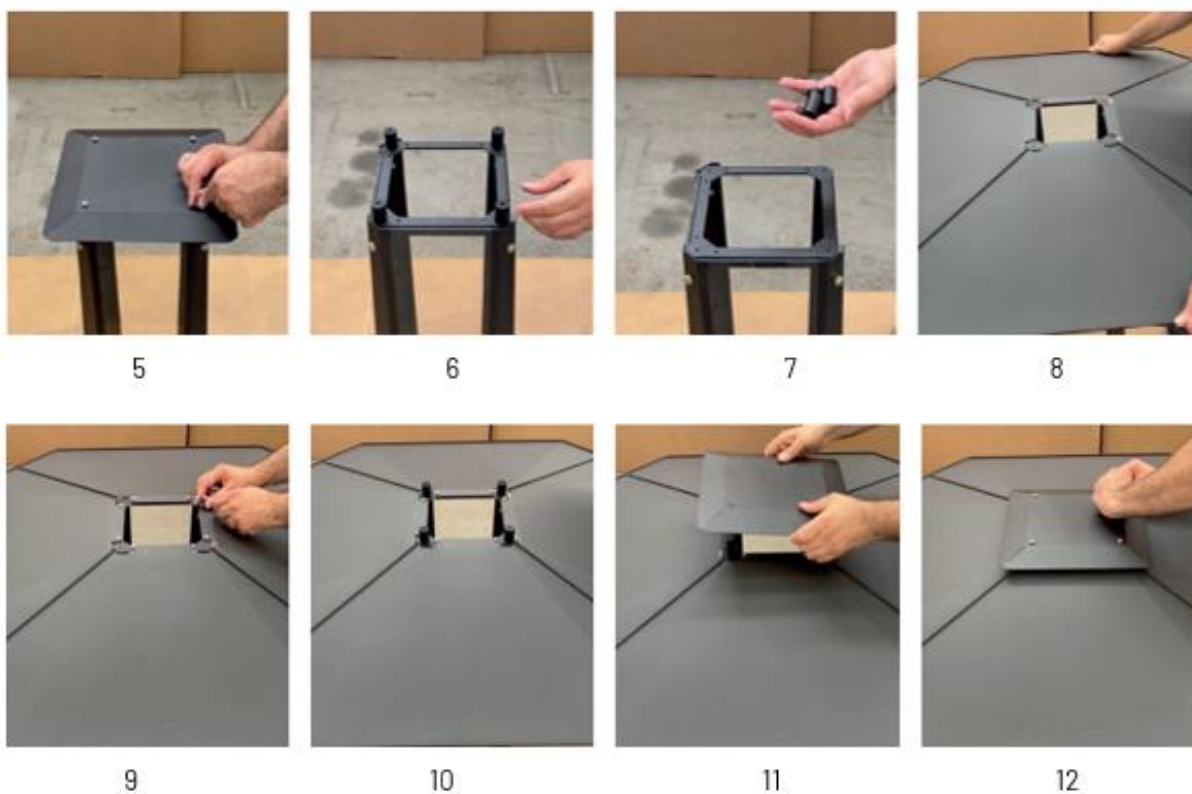
**Important** : retirez toujours les deux verres de la partie supérieure avant de monter le dôme.

- 1) Desserrez la vis sur l'un des montants
- 2) Décrochez le support en le poussant vers le haut (2a - 2b)
- 3) Retirez ensuite le support
- 4) Retirez délicatement les deux verres (4a - 4b)





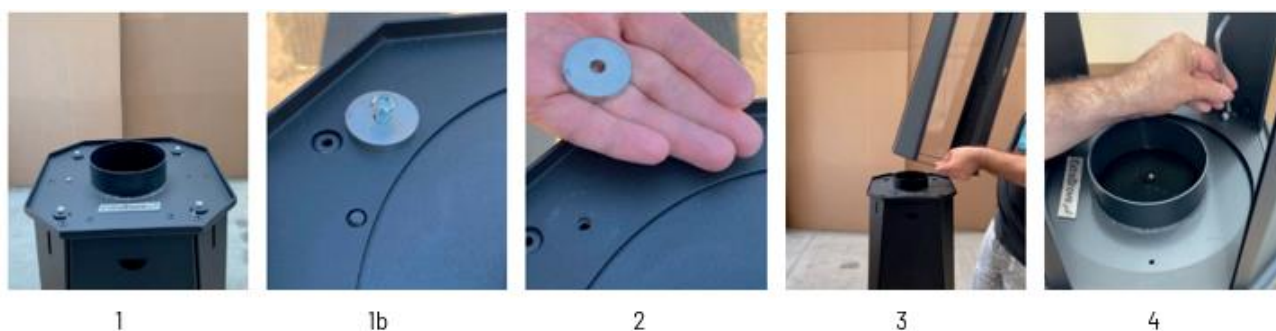
- 5) Desserrez les 4 vis du dôme standard
- 6) Retirez le dôme standard
- 7) Retirez temporairement les 4 goupilles rétractables
- 8) Positionnez et centrez le Dôme Plus
- 9) Fixez le dôme Plus avec les 8 vis (E)
- 10) Remettez les 4 goupilles rétractables
- 11) Remplacez le dôme standard
- 12) Fixez le tout avec les vis retirées précédemment du dôme standard.



## *Montage de la partie supérieure*

- 1) Dévissez les 4 vis de fixation de la partie inférieure (1a - 1b)
- 2) Remettez uniquement les entretoises
- 3) Placez la partie supérieure sur la partie inférieure par-dessus les entretoises
- 4) Resserrez soigneusement les 4 vis de fixation.

Remettez les deux verres retirés précédemment en place, réinstallez le support et fixez-le.



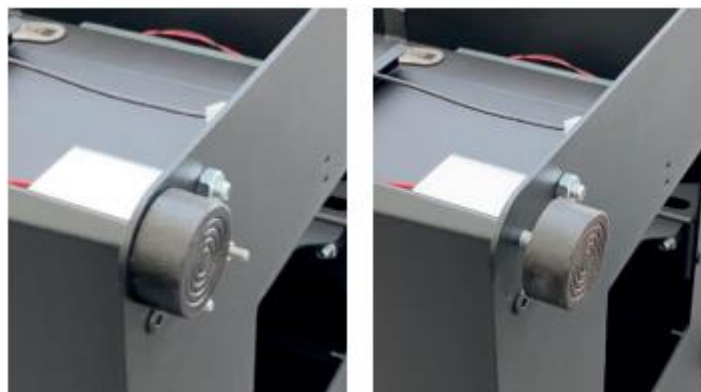
## Instructions d'installation de la batterie

Connectez la batterie à ses propres câbles en respectant les couleurs rouge/noir et placez la batterie à sa place.



## Placement

L'Odin/Odin Plus doit être placé parfaitement à niveau. Utilisez les pieds de nivellement pour chaque réglage. Assurez-vous toujours que le sol ou la surface sur laquelle le brûleur à granulés est placé a une capacité de charge suffisante (environ 70/90 Kg).



Respectez toujours les distances de sécurité qui permettent l'accès pour l'entretien et le démontage de l'appareil.



## 4 Mise en service

**Important** : pendant la phase initiale de démarrage, l'Odin/Odin Plus peut sentir la peinture pendant quelques heures.

**Important** : avant chaque démarrage, vérifiez que la batterie de fonctionnement est suffisamment chargée pour supporter un cycle de fonctionnement complet !

**Important** : avant de charger les pellets, vérifiez que le "levier 1" est toujours en position fermée.



- 1) Ouvrez et retirez complètement la porte en la tirant vers l'extérieur (la porte est maintenue en place par un aimant)
- 2) Décrochez la poignée du réservoir (2a - 2b)
- 3) Tirez le récipient à granulés jusqu'à son extrémité
- 4) Remplissez complètement le réservoir à granulés (4a - 4b) et veillez à ce que les granulés ne tombent pas dans la cavité du réservoir
- 5) Saupoudrez les pellets d'un gel inflammable en allant de l'extérieur vers le centre en spirale et allumez la flamme avec un briquet à gaz à long bec
- 6) Dès que la surface des granulés brûle uniformément, repoussez le réservoir et accrochez-le correctement (6a - 6b).



Vérifiez que le réservoir est en place (avec le crochet complètement fermé), puis fermez la porte avec l'aimant.  
Dès que la température atteint les degrés pré-réglés, le ventilateur se mettra en marche et la flamme augmentera sensiblement à pleine vitesse.

## Opération

Une fois l'allumage a commencé, le fonctionnement d'Odin/Odin Plus est complètement autonome.  
Aucune intervention de l'utilisateur est nécessaire pendant toute la période de fonctionnement.  
Une fois que l'appareil a démarré, le processus de fonctionnement ne doit pas être interrompu et les pellets chargés doivent être entièrement brûlés.  
À la fin du cycle de fonctionnement du brûleur à pellets, la flamme s'éteint automatiquement sans intervention extérieure et l'appareil entre en phase de refroidissement.

**Important** : n'ouvrez jamais la porte pendant les phases d'allumage, de fonctionnement et d'arrêt.

**Important** : après le cycle de fonctionnement, attendez que l'Odin/Odin Plus soit complètement refroidi avant d'ouvrir la porte (utilisez un gant si nécessaire).

## 5 Entretien

### Nettoyage du réservoir à granulés

**Important** : assurez-vous que l'Odin/Odin Plus est complètement éteint et froid avant de le nettoyer.

**Important** : les résidus de cendres et de pellets peuvent encore brûler 3 jours après leur utilisation. Ne jetez jamais les cendres dans une poubelle, par exemple. Après l'enlèvement, il est préférable de pulvériser les résidus de cendres avec de l'eau.

**Important** : n'oubliez pas de nettoyer le brûleur à granulés avant chaque allumage.

- 1) Ouvrez et retirez complètement la porte en la tirant vers l'extérieur. La porte est sécurisée par un aimant
- 2) Décrochez le levier du réservoir (2a - 2b)
- 3) Tirez le réservoir à granulés jusqu'à son extrémité.  
Enlevez les résidus de combustion avec un outil/brosse approprié et fermez le réservoir
- 4) Videz les résidus de combustion du réservoir dans le bac à cendres en déplaçant le levier 1 en position "ouverte"
- 5) Puis remettez-le en position "fermée"
- 6) Tournez le "levier 2" vers le haut
- 7) Retirez et videz le cendrier
- 8) Remettez le cendrier en place et fermez le "levier 2".



1

2a

2b

3

4



5

6

7

8

## Nettoyage de la vitre

**Important** : nettoyez le verre avec un gant lorsque le verre a refroidi. Ne vaporisez pas non plus de produits de nettoyage sur du verre chaud.

**Important** : lorsque les verres ont été retirés, posez-les soigneusement sur une surface plane (table) pour éviter de les casser et nettoyez-les avec grand soin !

1) Desserrez d'abord la vis sur le dessus du support que vous voulez desserrer et desserrez aussi légèrement les 3 autres vis

2) Décrochez le premier support en le poussant vers le haut et puis le retirez (2a - 2b - 2c - 2d)

3) Retirez le premier et le deuxième verre (3a - 3b).

Décrochez le deuxième support et sortez le troisième verre.

Décrochez le troisième support et sortez le quatrième verre.

Nettoyez les 4 verres avec un produit approprié.

Remontez le tout en effectuant les manipulations ci-dessus dans l'ordre inverse.



1

2a

2b

2c



2d

3a

3b

## Entretien annuel et fin de saison

Si l'Odin/Odin Plus ne sera pas utilisé pendant une longue période, il est fortement recommandé de débrancher la batterie. Il est également conseillé de nettoyer le récipient à granulés de tout résidu de cendres. Nettoyez avec la brosse et l'aspirateur le réservoir à granulés.